

普利兹克建筑奖

2025年获奖者

刘家琨

中国

作品集



刘家琨, 照片由凯悦基金会/普利兹克建筑奖提供

以下各页中均含有关于刘家琨的建筑作品图片与相关文字。在普利兹克建筑奖官方网站pritzkerprize.com/cn 点击链接可以下载到高精度图片, 可用于刘家琨获得2025年普利兹克建筑奖的相关印刷和传播。未经摄影师书面同意, 不得以商业用途或个人目的复制照片。

引用时需注明摄影师、图片来源、艺术家等信息。

媒体可自行决定是否使用图片说明。

所有图像的版权均归相应摄影师和艺术家所有, 由普利兹克建筑奖官方提供。

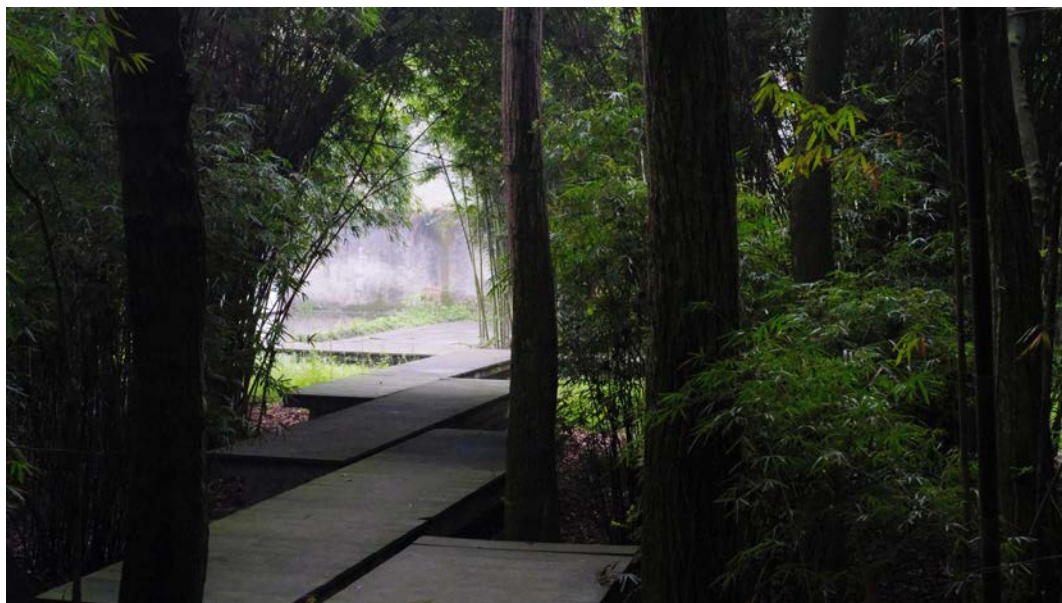
更多信息和视频, 敬请访问 pritzkerprize.com/cn

官方微博: 普利兹克建筑奖PritzkerPrize

鹿野苑石刻艺术
博物馆
2002
中国成都



摄影：毕克俭



摄影：毕克俭

鹿野苑石刻艺术博物馆收藏有佛教雕塑和文物，设计将传统中式园林融入整个观展动线中。这座无窗建筑通过体量的留白分隔，使自然光线得以从缝隙中照进博物馆的开敞空间。自然与人工景观在此交融，石材与当地的河卵石在水景与绿意的映衬下相得益彰。清水混凝土墙面作为石质文物的背景，砖墙内暗埋管线，地面与屋顶内铺设空心管材，以提升保温性能及减轻重量。

鹿野苑石刻艺术
博物馆
2002
中国成都

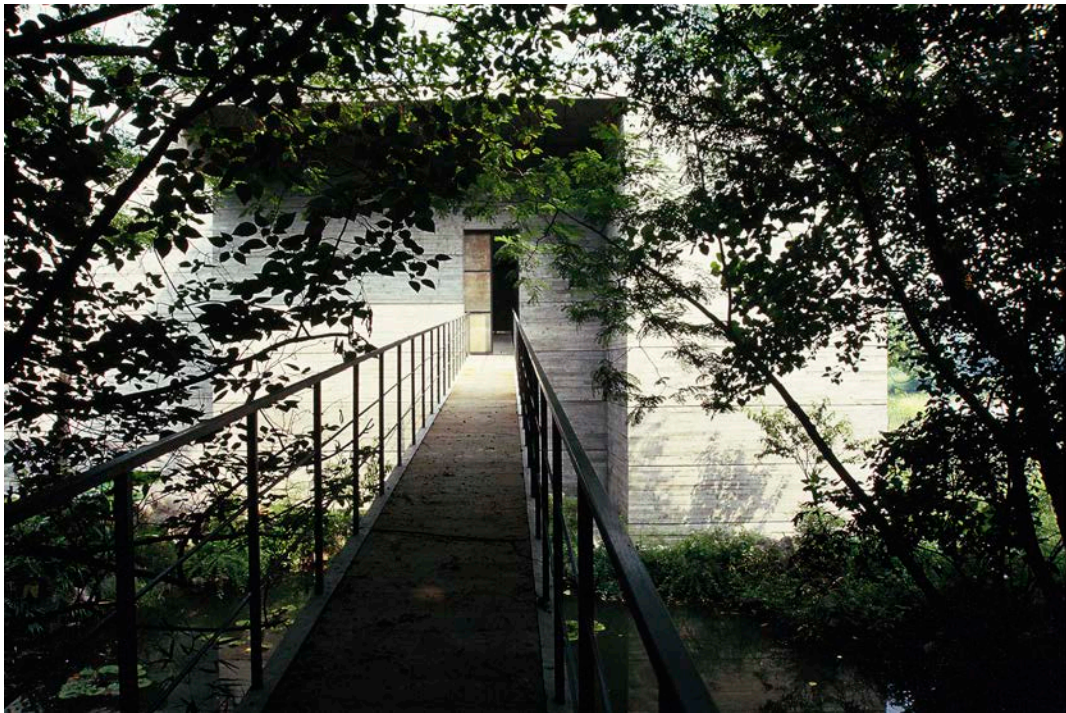


摄影: 毕克俭



摄影: 毕克俭

鹿野苑石刻艺术
博物馆
2002
中国成都



摄影: 毕克俭



摄影: 毕克俭

鹿野苑石刻艺术
博物馆
2002
中国成都



摄影: 毕克俭



照片由家琨建筑提供

重庆四川美术学院
雕塑系教学楼
2004

中国重庆



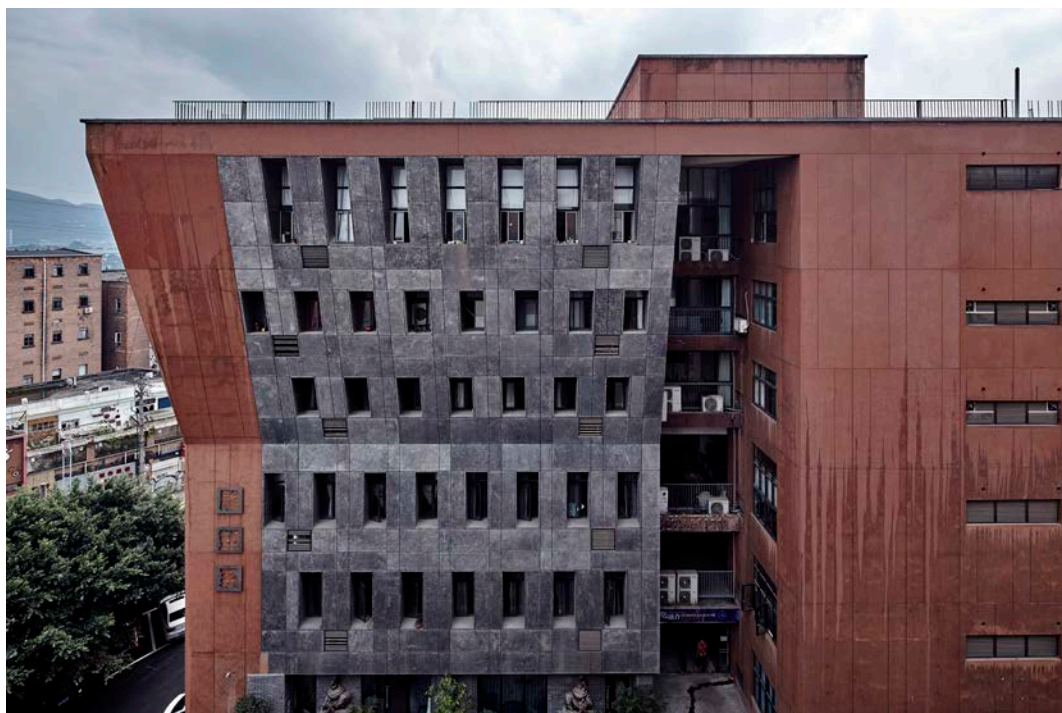
照片由存在建筑提供



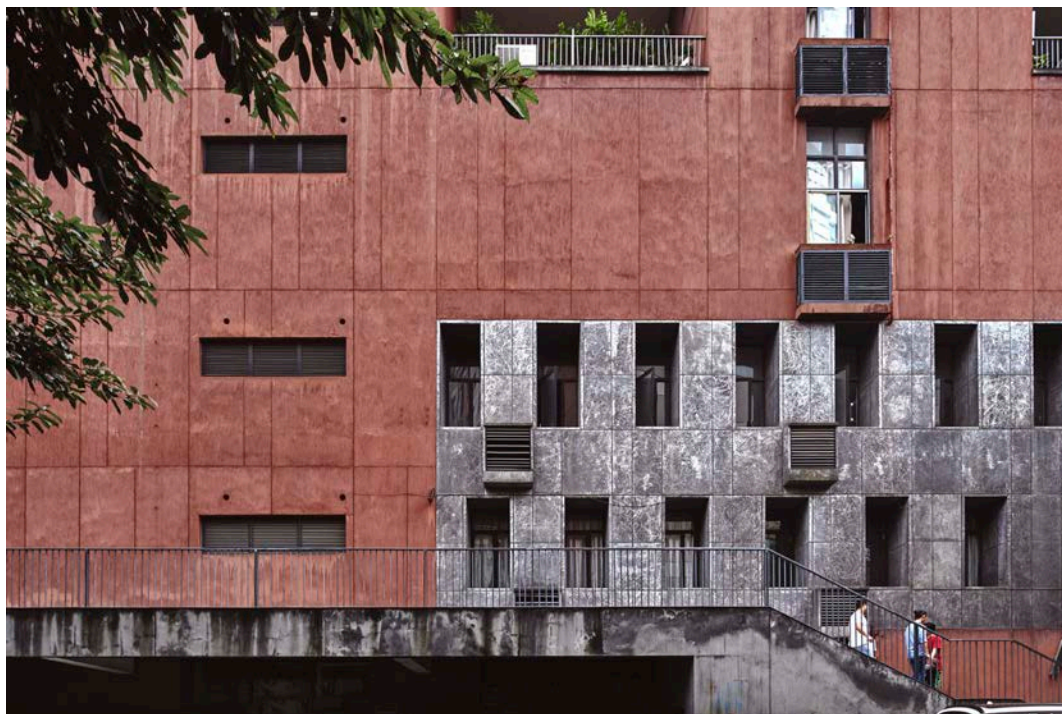
摄影：毕克俭

重庆四川美术学院雕塑系教学楼将空间利用最大化，其上部体量向外悬挑，以拓展在狭小基地上的可用面积。铁锈色调的外观与附近红色的教学楼和厂房相呼应，尊重了既有环境的建筑语言。采用重庆传统砂浆抹灰工艺形成的漩涡纹理被特意保留。双层空心墙体可在炎热的气候条件下实现最大程度的通风。

重庆四川美术学院
雕塑系教学楼
2004
中国重庆



照片由存在建筑提供



照片由存在建筑提供

重庆四川美术学院
雕塑系教学楼
2004

中国重庆



摄影: 毕克俭

重庆四川美术学院
新校区设计系
2006

中国重庆



照片由家琨建筑提供



摄影：徐浪

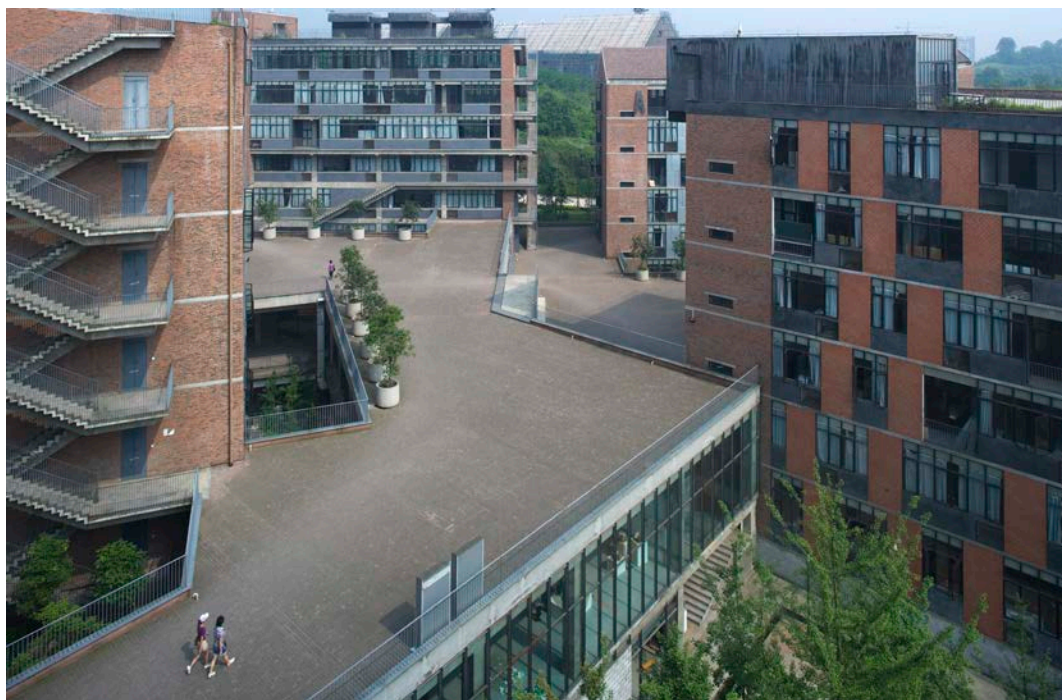
重庆四川美术学院新校区设计系由七栋建筑组成，与重庆的工业景象形成对话。西侧、南侧和东北侧的建筑分别采用拱形、坡形和蝶形屋顶，而另外四栋建筑的缓坡屋顶则为用户提供了户外空间和山城景观。连接建筑群的架空平台形成了灵活的空间和宽敞的通道。线性的外部楼梯统一了各栋建筑的设计语言，同时与由页岩砖、黏土砖和水泥构成的体量形成鲜明对比。

重庆四川美术学院
新校区设计系
2006

中国重庆



照片由家琨建筑提供



摄影：吕恒中

重庆四川美术学院
新校区设计系
2006

中国重庆



照片由家琨建筑提供

重庆四川美术学院
新校区设计系
2006
中国重庆



摄影: 徐浪



摄影: 徐浪

建川博物馆聚落
之钟博物馆
2007

中国成都



摄影：毕克俭

作为独立的建川博物馆聚落的一部分，静谧的聚落之钟博物馆被繁华的商业单元环绕，呼应了中国传统城市中寺庙与其周边商业和居住区之间的鲜明关系。红砖与那个时代的砌体建筑相呼应，裸露的红砖和混凝土构成了三个展厅，分别以几何形状方形、圆形和十字形为主题，贯穿整个空间。宏大的尺度增强了沉浸式体验，弯曲的墙面与地板的直线边缘形成对比，内嵌的矩形壁龛则陈列着众多历史钟表。方形的展览空间引导游客沿周边行进，形成一种矩形的观展流线。展览的终点是一处砖墙围合的圆形庭院，阳光与阴影穿过其顶部的空洞，营造出日晷般的意象，伴随回声效果，让游客“感受声音、光影与时间的交织”。

建川博物馆聚落
之钟博物馆
2007
中国成都



照片由存在建筑提供



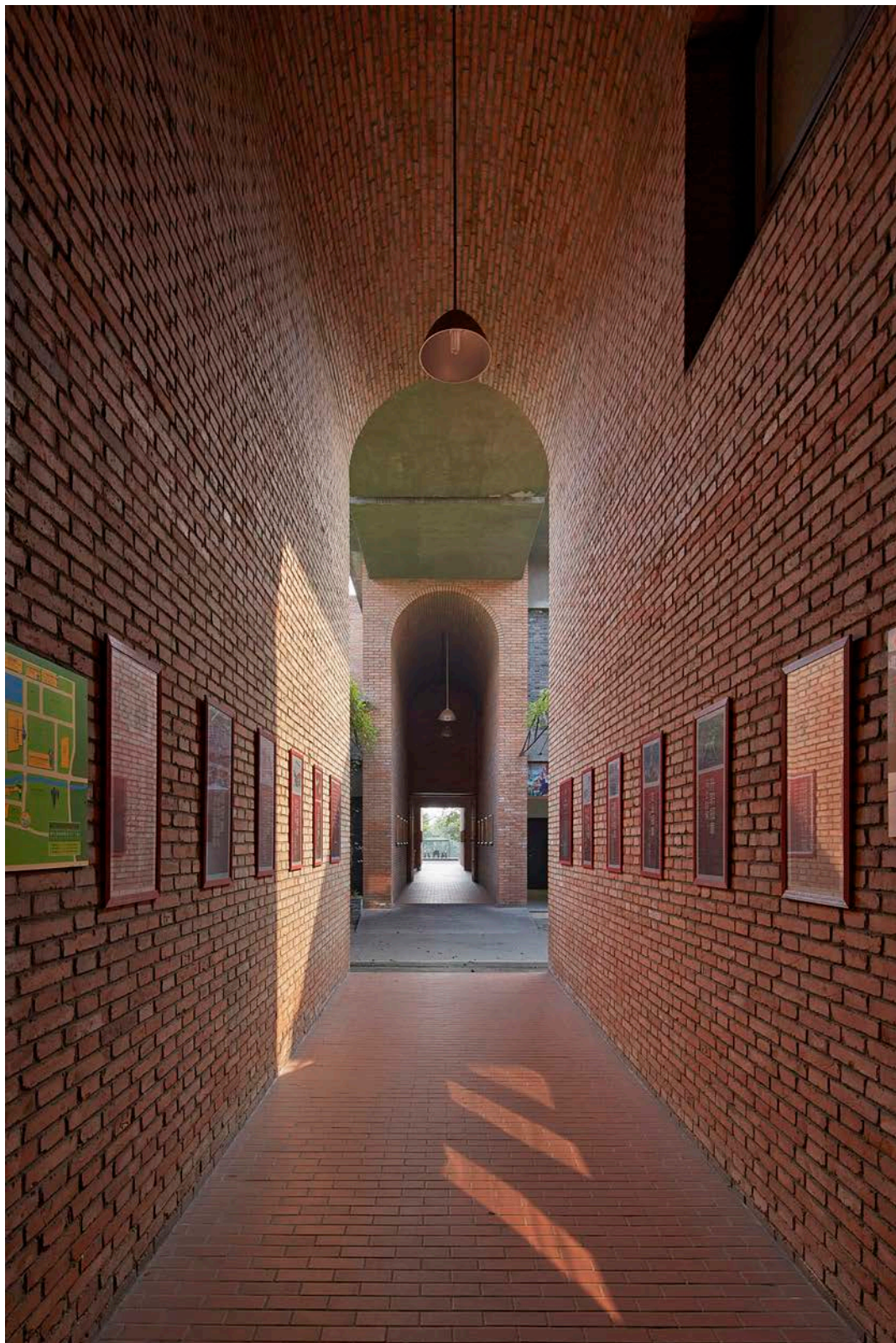
照片由存在建筑提供

建川博物馆聚落
之钟博物馆
2007
中国成都



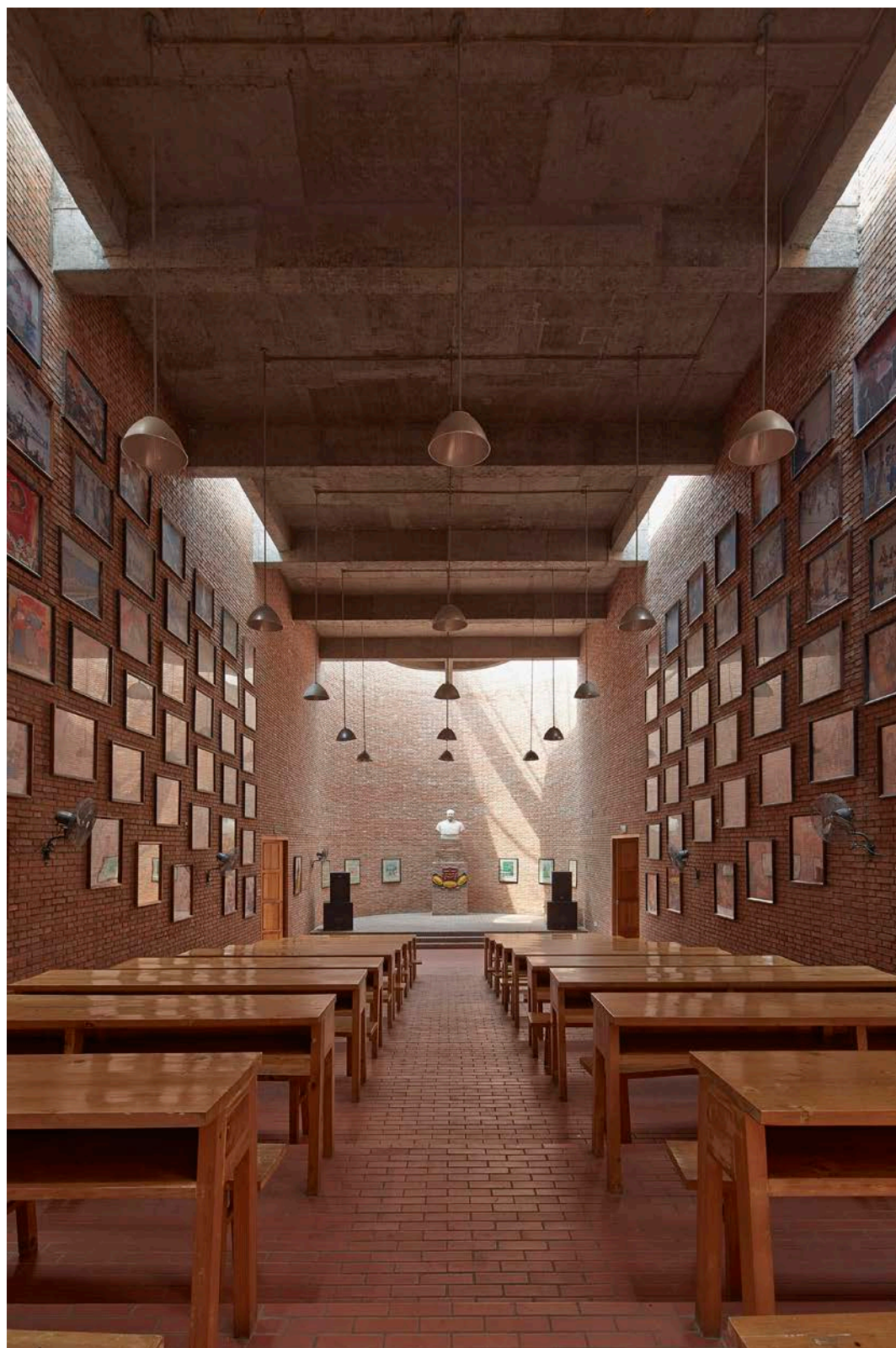
照片由存在建筑提供

建川博物馆聚落
之钟博物馆
2007
中国成都



照片由存在建筑提供

建川博物馆聚落
之钟博物馆
2007
中国成都



照片由存在建筑提供

胡慧珊纪念馆
2009
中国成都



摄影: Iwan Baan



摄影: Iwan Baan

胡慧珊纪念馆 (中国成都, 2009年) 建于2008年汶川地震之后, 其原型为临时的救灾帐篷, 却以耐久的抹灰砂浆来呈现。内部以胡慧珊生前最爱的粉色装饰, 并陈列着她的个人物品。纪念馆不对外开放, 参观者仅能通过一个小孔观察内部, 有时会看到一束阳光正好照亮一张空凳子。建筑坐落于自然的林木之间, 不仅是为了纪念一位15岁的少女, 更是为了铭记整个民族在哀悼中的集体记忆, 彰显每一个生命的珍贵价值。

胡慧珊纪念馆
2009
中国成都

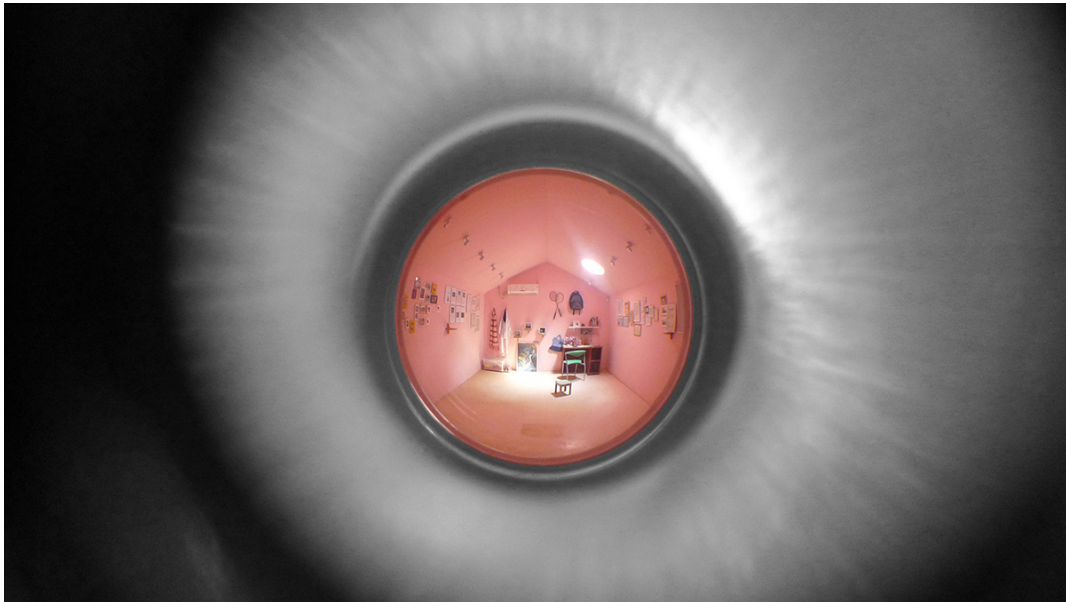


摄影：毕克俭

胡慧珊纪念馆
2009
中国成都



照片由家琨建筑提供



照片由家琨建筑提供

水井街酒坊遗址
博物馆
2013
中国成都



照片由家琨建筑提供



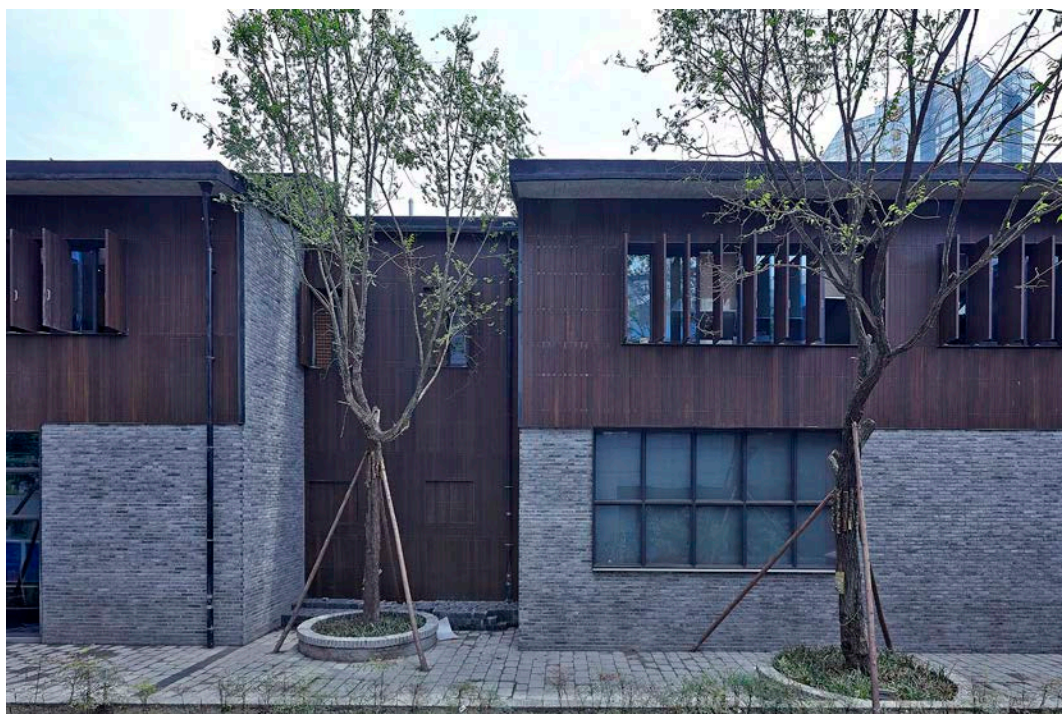
照片由存在建筑提供

一系列新建的混凝土结构将原始的木构建筑围合起来，分别展示现代酿酒工艺和古代发酵工艺，无论从象征意义还是实际功能上都在保护活态文化遗产。宽阔庭院中新建的两层建筑，阳光通过其双坡屋顶洒下狭长的光束，再现了原始酒窖的通风采光方式，这些酒窖曾用于存放窑炉、发酵器具以及明清时期的文物。博物馆采用多种建筑材料，从层压竹到2008年汶川地震废墟制成的环保“再生砖”，为参观者提供了一场跨越古今的沉浸式时空之旅。

水井街酒坊遗址
博物馆
2013
中国成都



照片由存在建筑提供



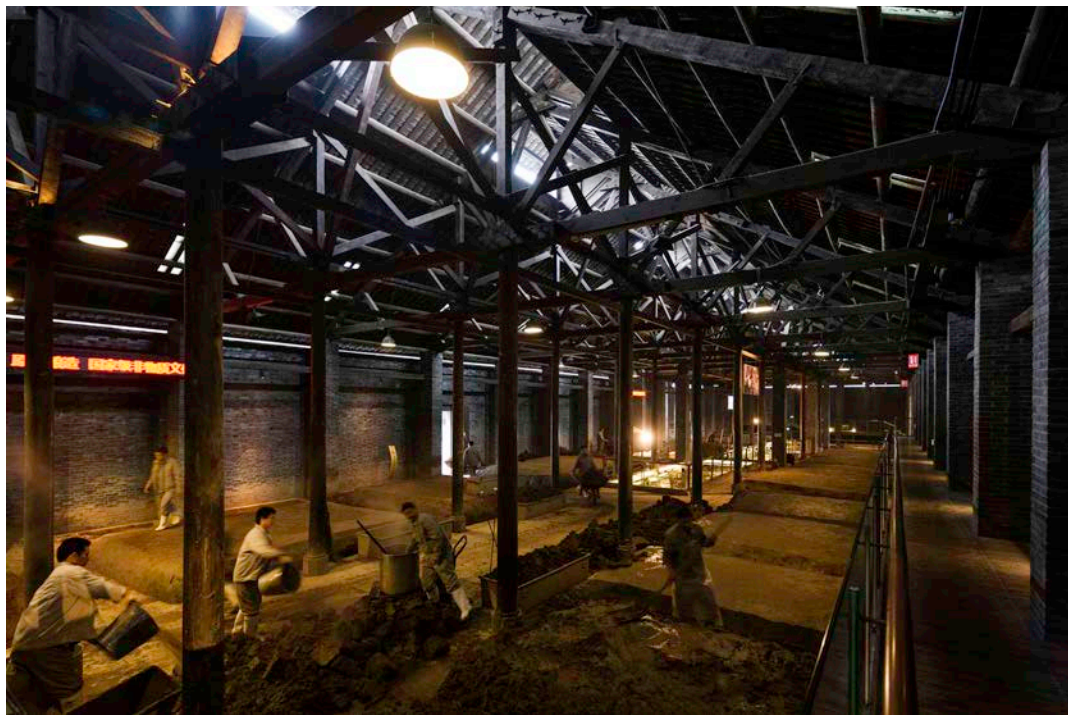
照片由存在建筑提供

水井街酒坊遗址
博物馆
2013
中国成都

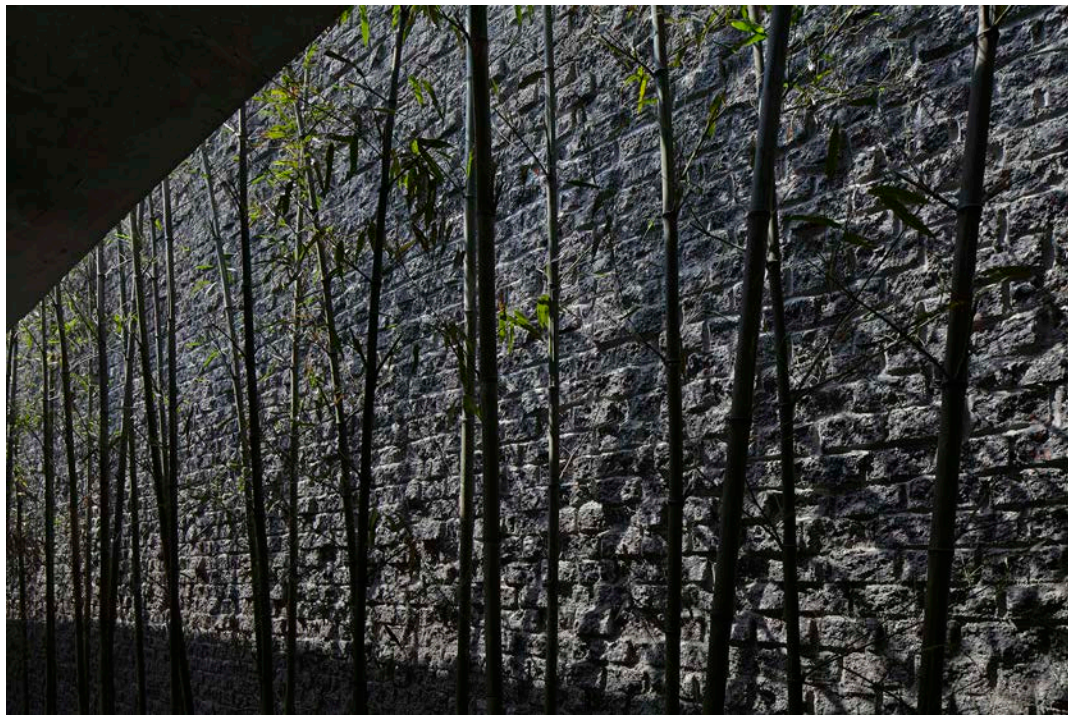


照片由存在建筑提供

水井街酒坊遗址
博物馆
2013
中国成都



摄影: Chin Hyosook



照片由存在建筑提供

诺华上海园区
C6楼
2014
中国上海



照片由存在建筑提供



照片由存在建筑提供

诺华上海园区C6楼突出的屋檐和悬挑阳台让人联想到中国古典楼阁，以现代手法重新诠释。开放的布局和非固定功能区域，包括中央花园、内部庭院和室内休闲空间，为有意或无意的相遇提供了灵活的办公空间。垂直中庭的楼梯旁设有一面绿植墙，从地面延伸至六层的天花板，高度超过31米；建筑还包含两层地下空间。地上各层的环廊均配备可旋转的层压竹制百叶窗，灵感源自中国传统民居的上悬窗设计，能够根据需求调节自然光。建筑采用“再生砖”（来自 2008 年汶川地震）和高效的低辐射玻璃，光线可透过顶部和三个体量之间的空隙进入室内。

诺华上海园区
C6楼
2014
中国上海



照片由存在建筑提供

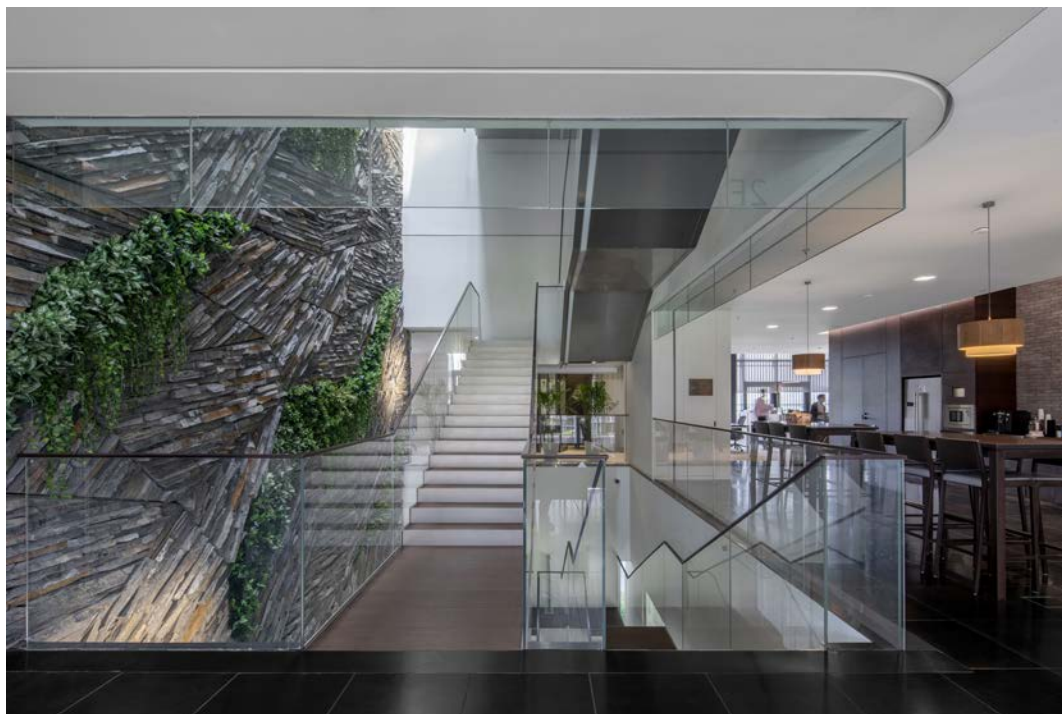


照片由存在建筑提供

诺华上海园区
C6楼
2014
中国上海



照片由存在建筑提供



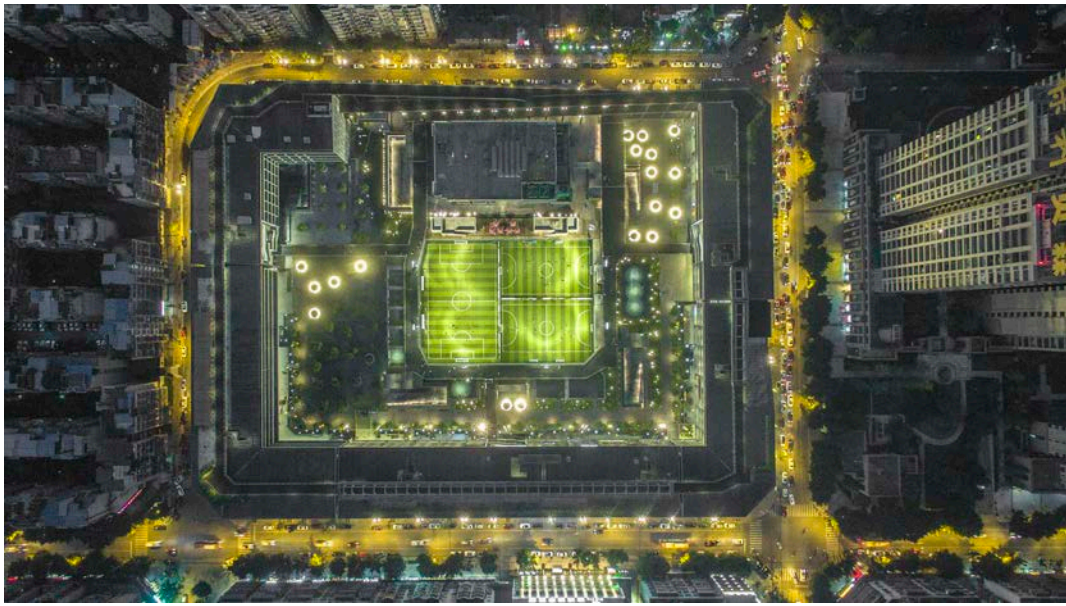
照片由存在建筑提供

诺华上海园区
C6楼
2014
中国上海



照片由存在建筑提供

西村大院
2015
中国成都



照片由存在建筑提供



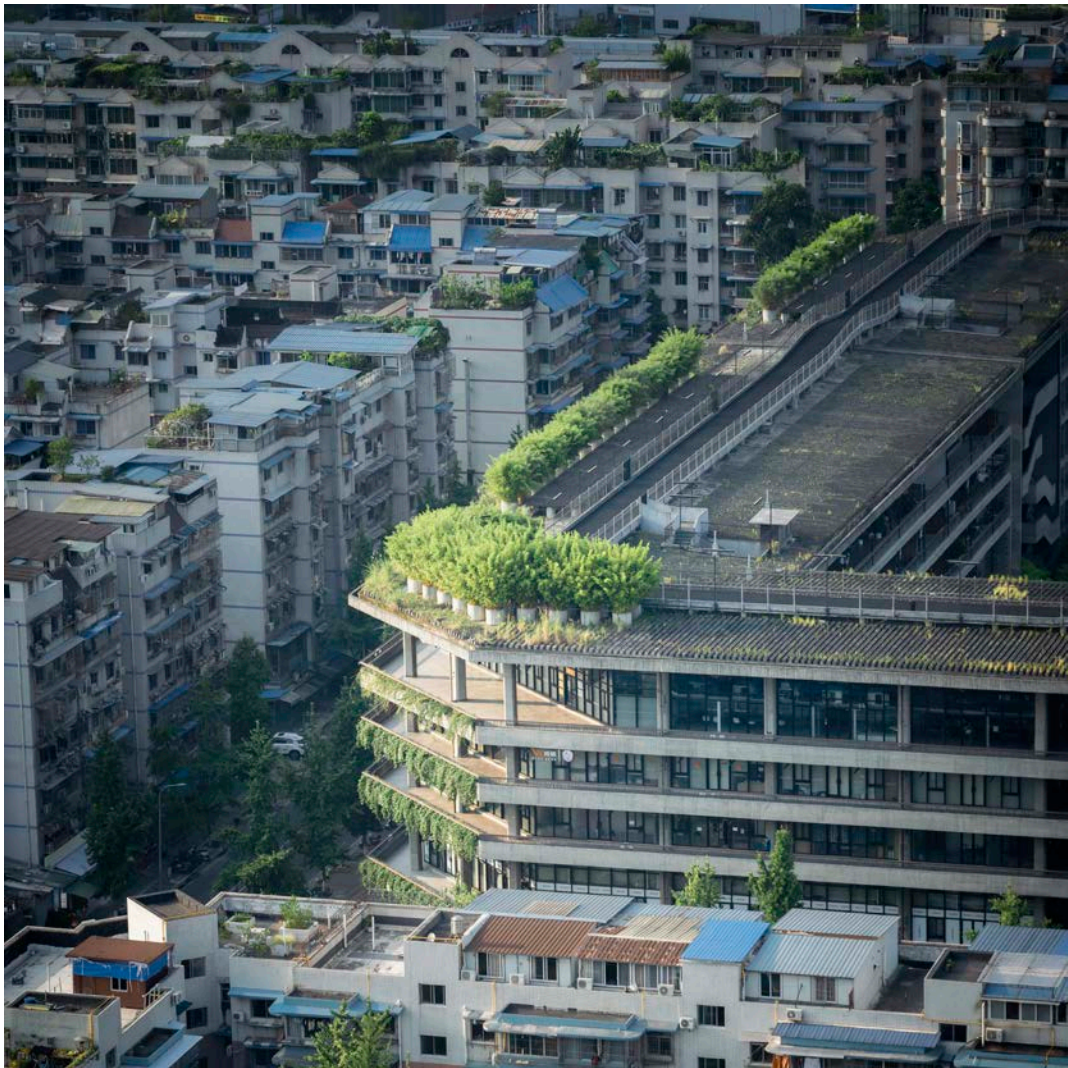
摄影: 陈忱

西村大院将建筑、基础设施、景观和公共空间等多种形式呈现在同一环境中。高密度与开放空间在这里并不对立，建筑师重新思考了市民空间的作用，以支持多元化社会更广泛的需求。这是一个覆盖了整个街区的五层建筑，从视觉观感和周边环境上看，与典型的中高层建筑形成鲜明的对比。他为骑行者和行人设计了既开放又围合的坡度小径，环绕着这个充满活力的城市空间，其中可以举办各种文化、体育、娱乐、公务和商业活动，同时又让公众透过外立面能观赏周边的自然和建筑环境。源自本地和野生的植物也是一大亮点，建筑师用当地常见的竹子为人们打造了阴凉的休憩区，还巧妙地将空心砖竖立铺设，让草可以从孔洞内生长出来。

西村大院
2015
中国成都

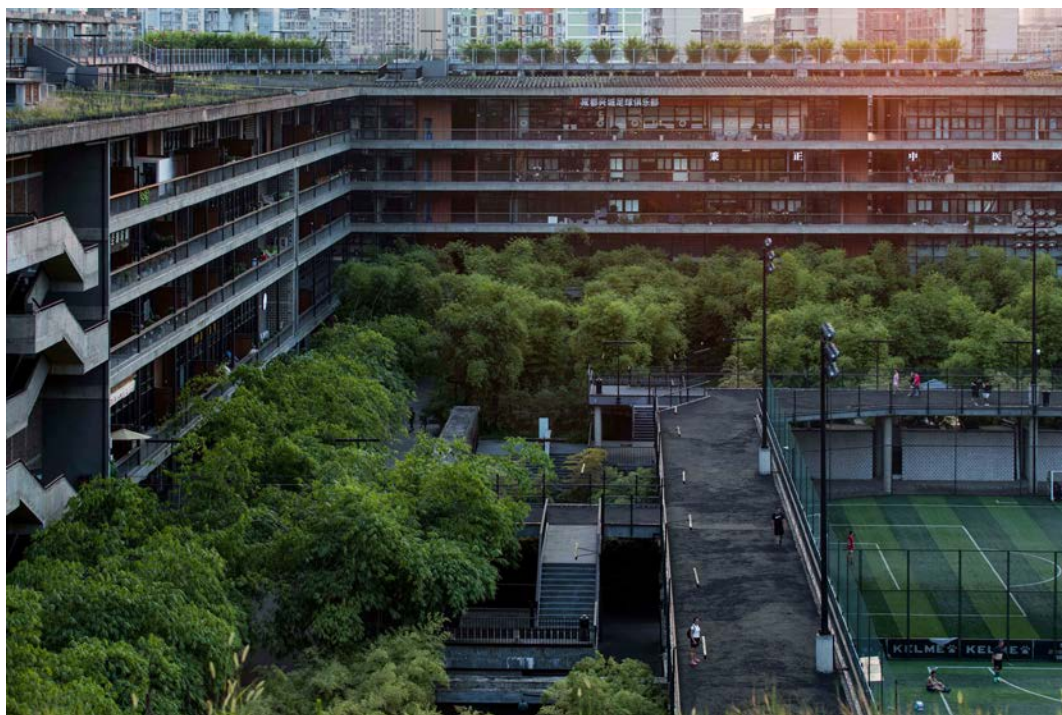


照片由浅深摄影提供



照片由浅深摄影提供

西村大院
2015
中国成都

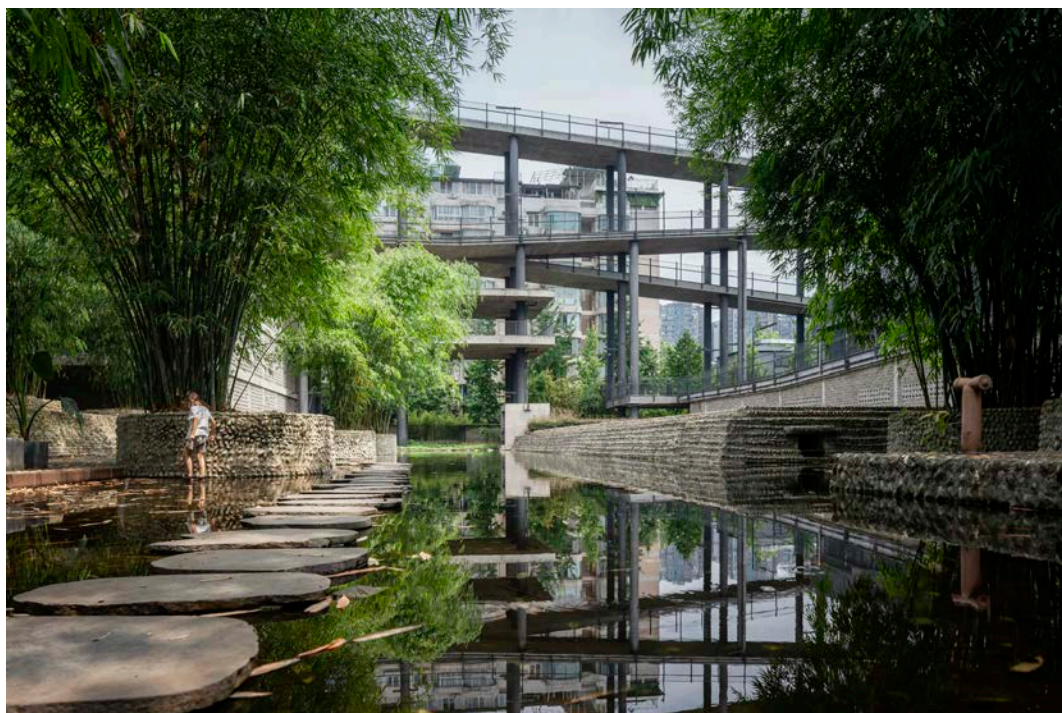


照片由存在建筑提供

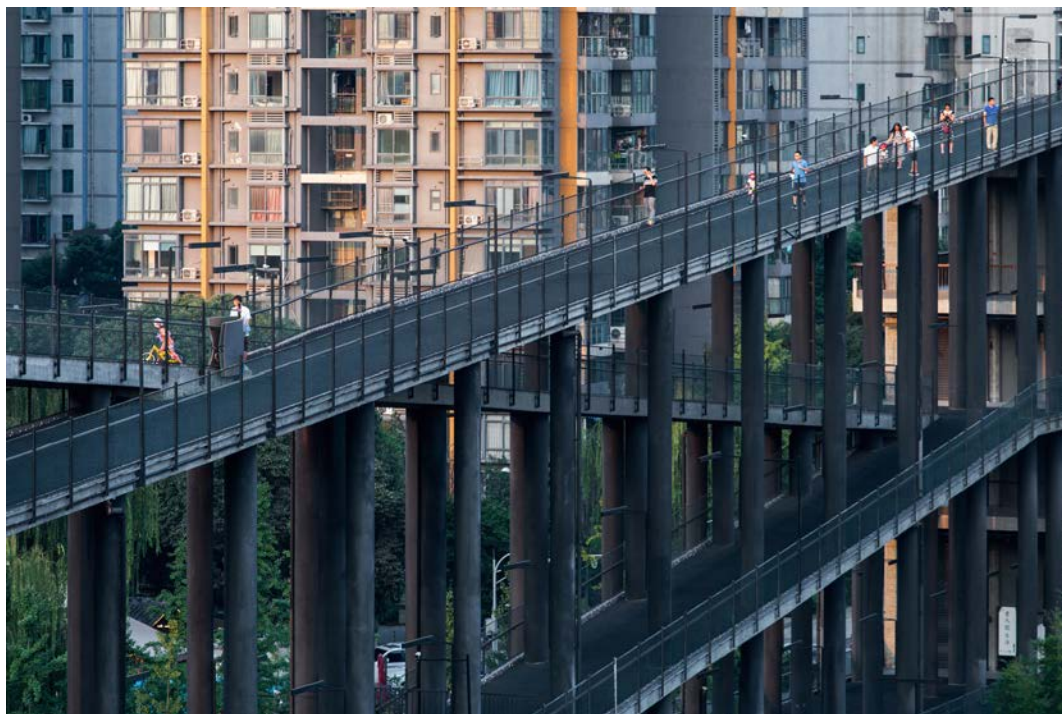


照片由存在建筑提供

西村大院
2015
中国成都

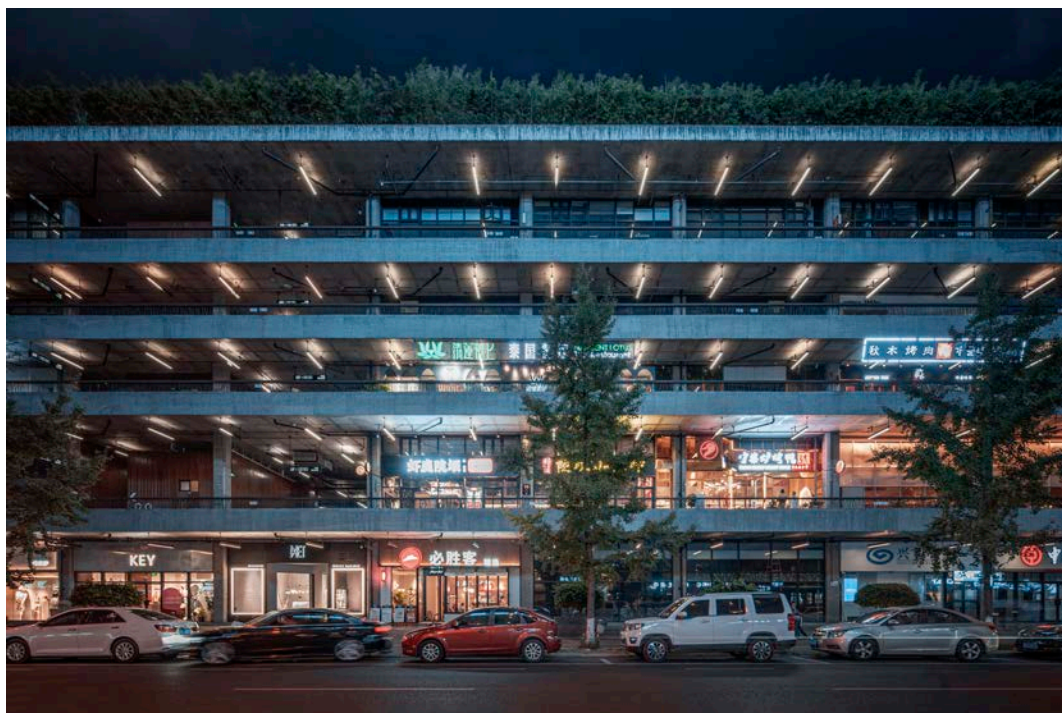


照片由浅深摄影提供

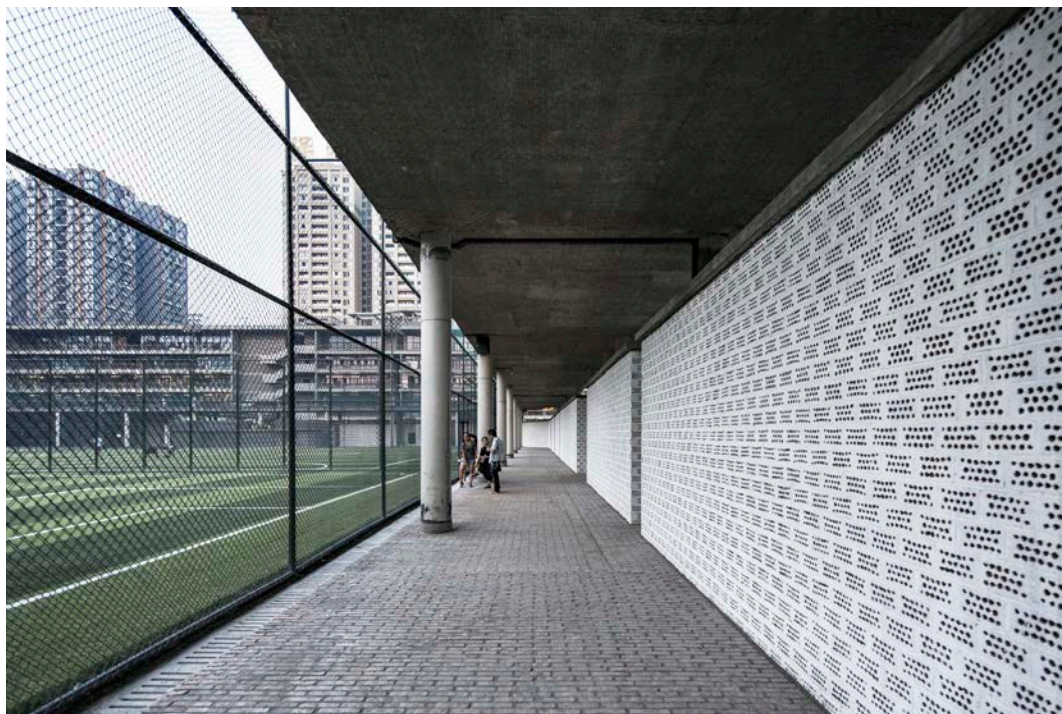


照片由存在建筑提供

西村大院
2015
中国成都

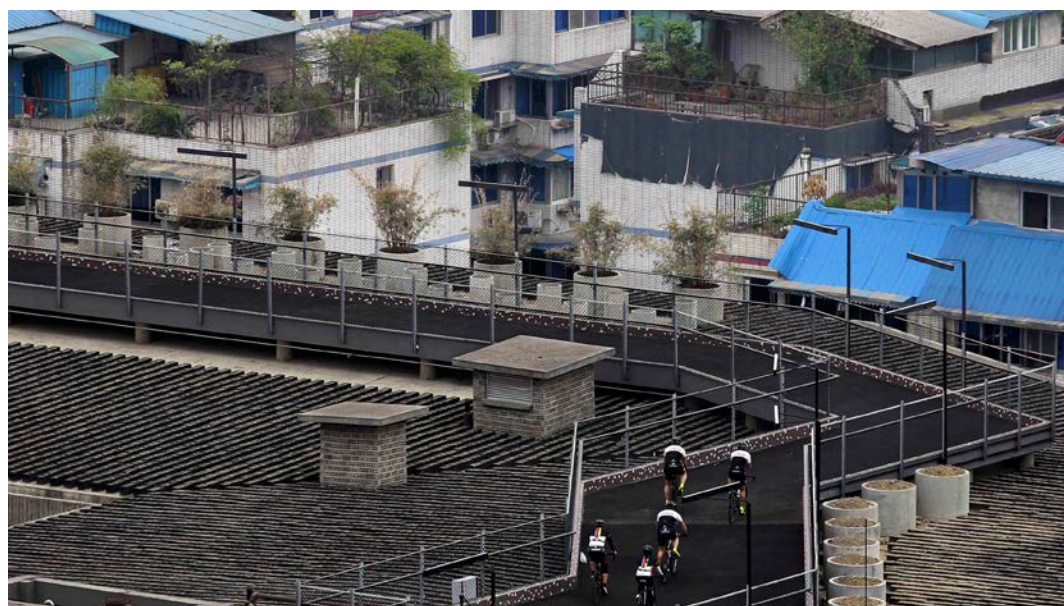


照片由浅深摄影提供

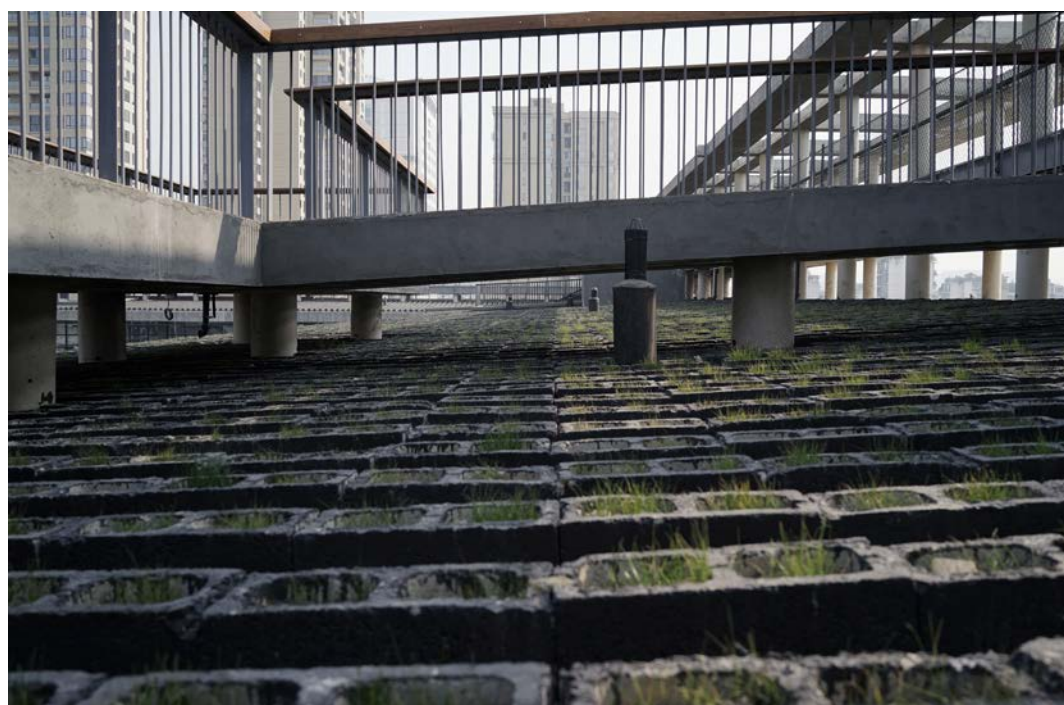


照片由存在建筑提供

西村大院
2015
中国成都



摄影：李自强



照片由存在建筑提供

西村大院
2015
中国成都



照片由家琨建筑提供



照片由贝森文化发展有限公司提供

苏州御窑金砖
博物馆

2016

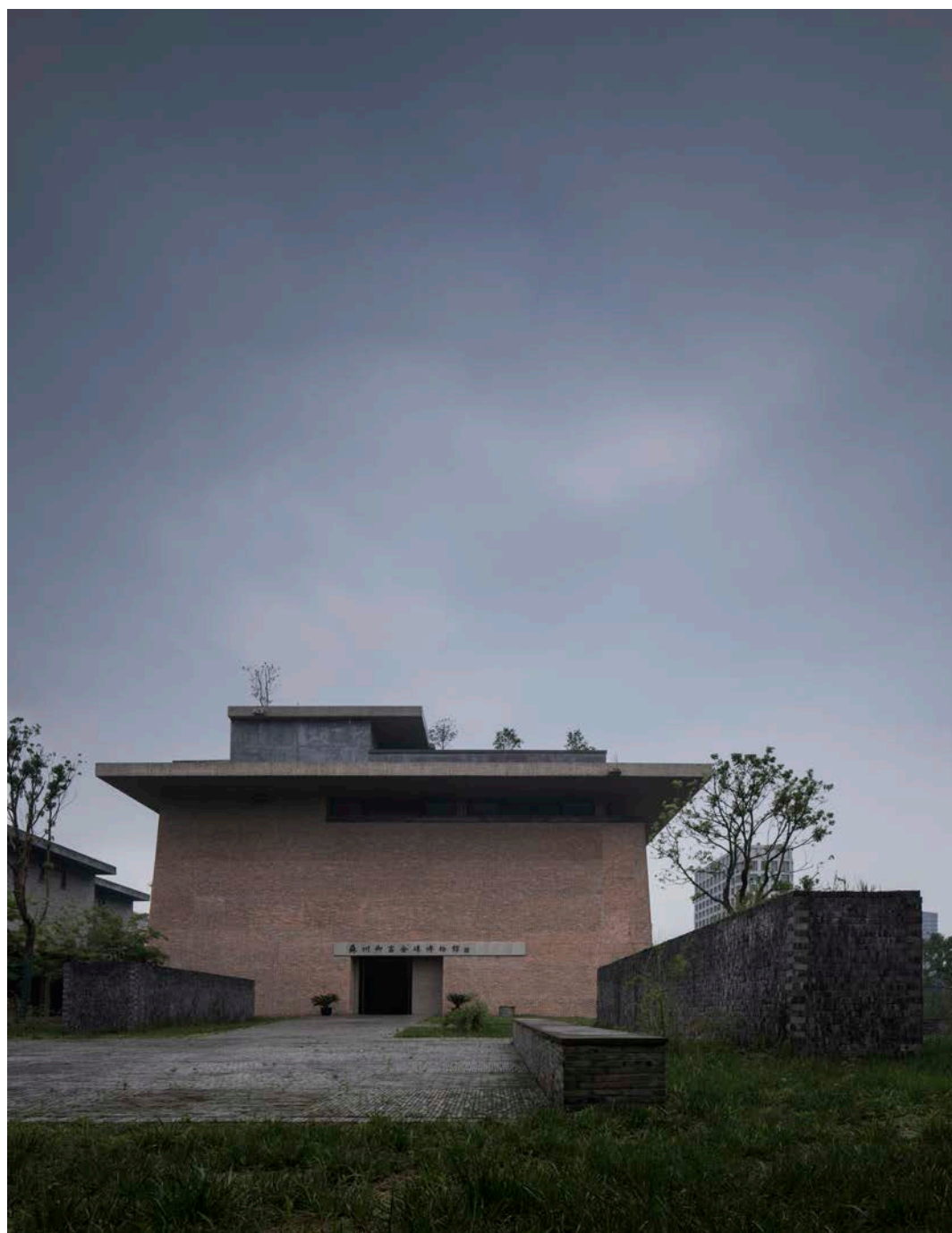
中国苏州



摄影：姚力

苏州御窑金砖博物馆坐落于相城区，在保护明清时期历史遗迹的同时，也唤起人们对晚清帝国时代的记忆。博物馆内巨大的立柱支撑起三层空间，六大展区由斜坡通道串联，展示了曾用于铺设故宫、颐和园和明十三陵地面的金砖，及其古窑和制作工艺。跨越千年历史的砖块贯穿整个展览，最终来到一处被天光照亮的螺旋楼梯，引导游客前往屋顶的特别展览、公共活动和研讨会区域。

苏州御窑金砖
博物馆
2016
中国苏州

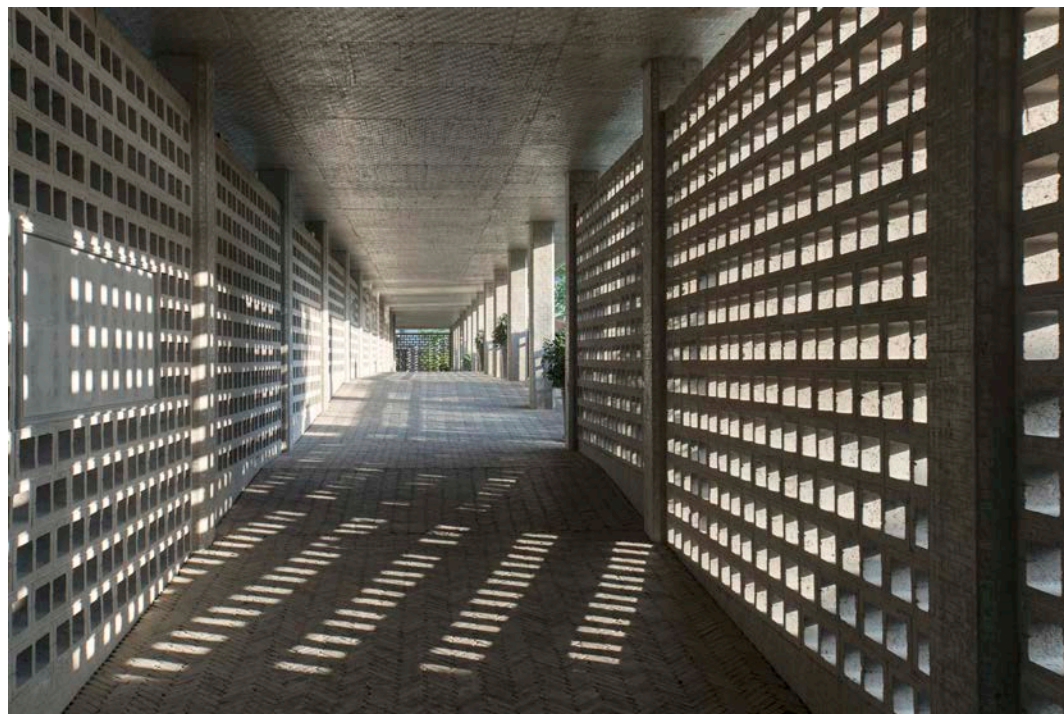


摄影：姚力

苏州御窑金砖
博物馆
2016
中国苏州



照片由家琨建筑提供

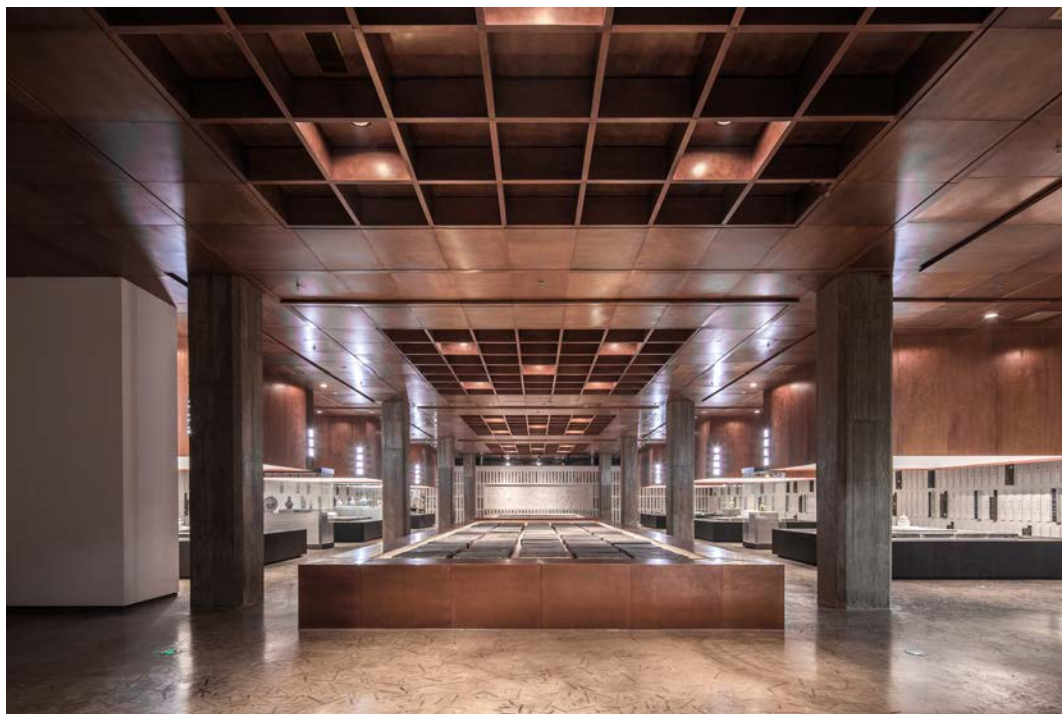


摄影：刘剑

苏州御窑金砖
博物馆
2016
中国苏州



照片由存在建筑提供



照片由存在建筑提供

苏州御窑金砖
博物馆
2016
中国苏州



照片由家琨建筑提供

苏州御窑金砖
博物馆
2016

中国苏州



摄影: 刘剑

文里·松阳三庙
文化交流中心
2020

中国丽水



照片由存在建筑提供



照片由存在建筑提供

在松阳一条繁华街道的入口背后，隐藏着一片宁静之地，新旧元素在此融合，曾经作为精神与文化中心的两座寺庙，如今被赋予了新的活力，化身博物馆、酒店、咖啡馆和书店。原有的小路与新建的宽阔耐候钢走廊彼此交织，在遗迹和古树四周蜿蜒环绕，通向广场和公共文化活动区域。开放的亭台、玻璃围合的露台为人们提供通透的视野，可以一览周围的景色，形成建筑与环境之间的对话。顶板和屋檐上预留的孔洞让树木得以继续生长，体现了对自然的敬畏。

文里·松阳三庙
文化交流中心
2020

中国丽水

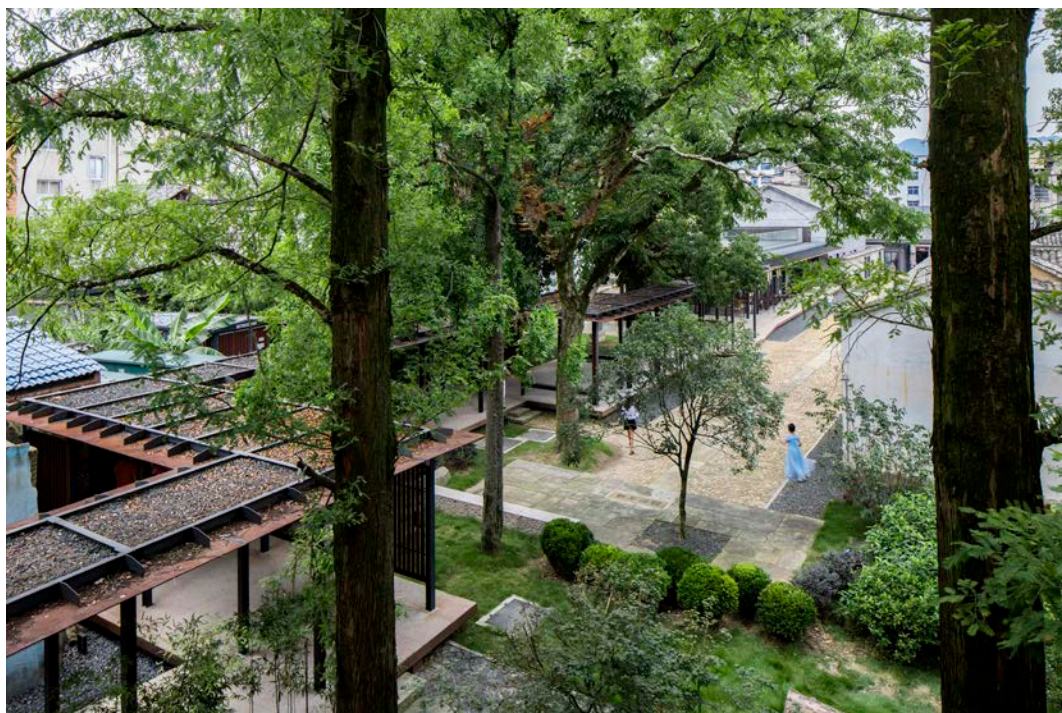


照片由存在建筑提供



照片由存在建筑提供

文里·松阳三庙
文化交流中心
2020
中国丽水



照片由存在建筑提供

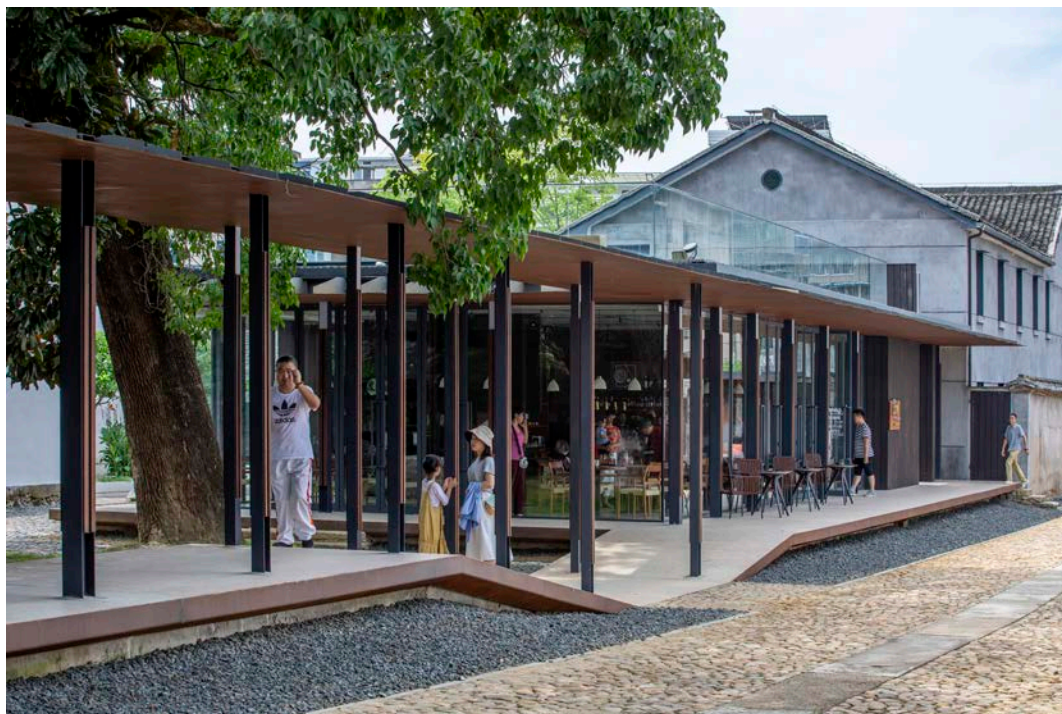


照片由存在建筑提供

文里·松阳三庙
文化交流中心
2020
中国丽水



照片由存在建筑提供



照片由存在建筑提供

文里·松阳三庙
文化交流中心
2020
中国丽水



摄影: 王厅

二郎镇天宝洞
区域改造
2021

中国泸州



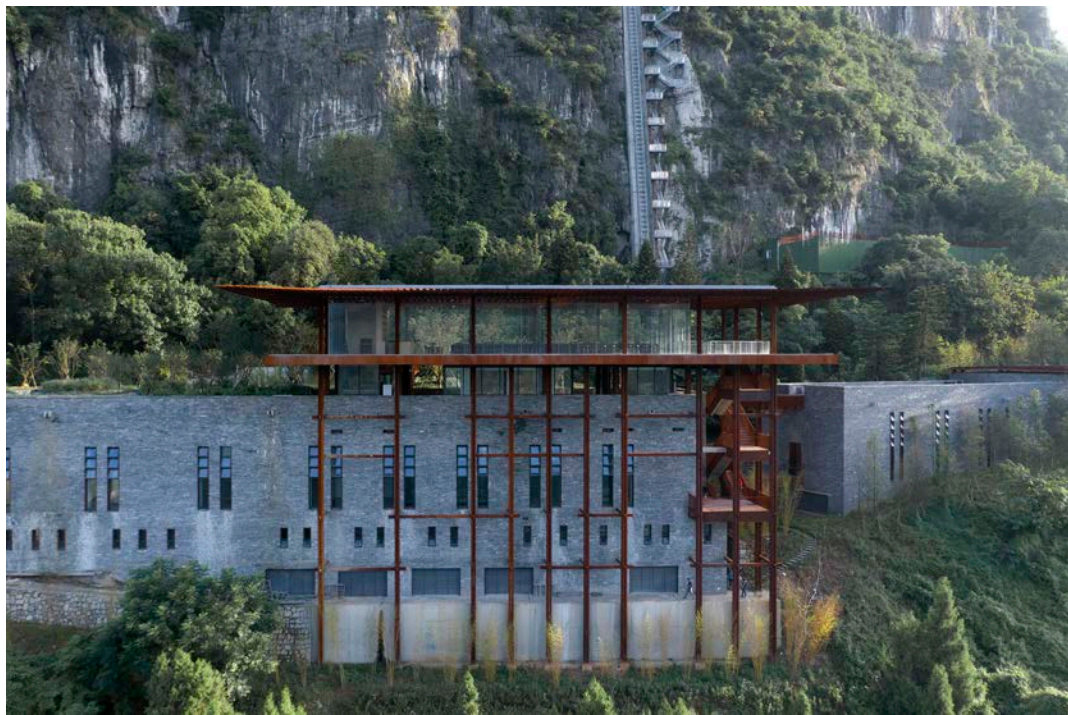
照片由存在建筑提供



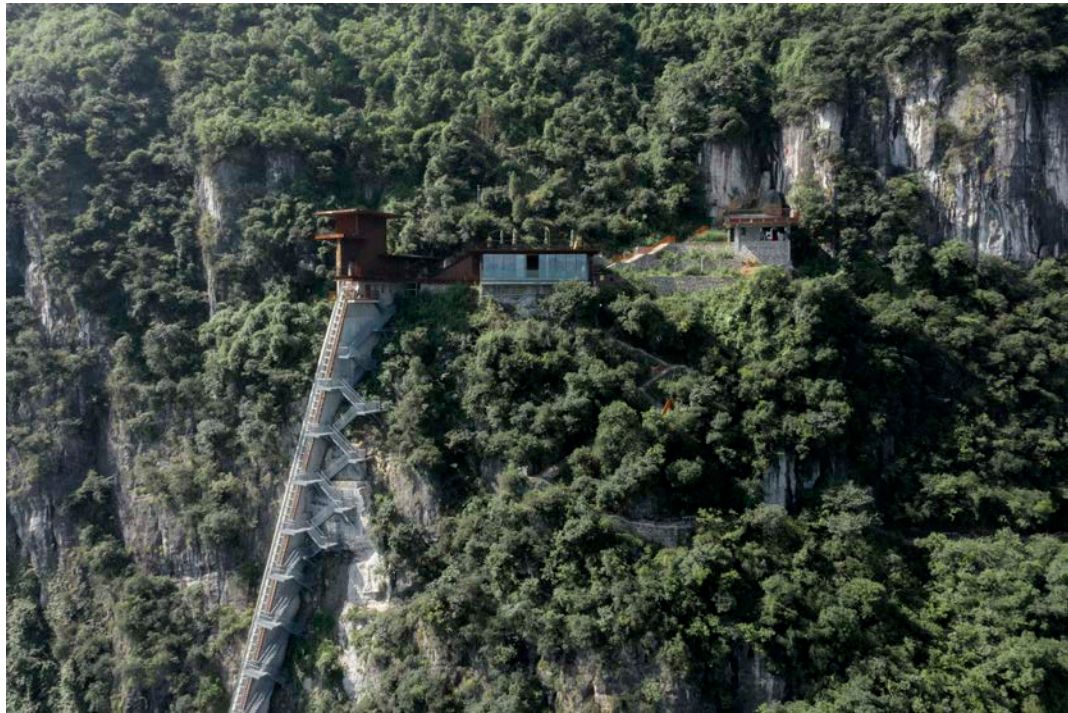
照片由存在建筑提供

二郎镇天宝洞位于天宝峰葱郁的悬崖景观中，既与山水相融，又跳脱自然，展现了人与环境的和谐共生。扁平舒展的屋檐重新诠释了数千年前的亭台形式，而钢与竹建构的入口花架则定义了空间的尺度。悬挑的接待大厅提供了俯瞰全景的视角，让人沉浸于自然美景中，同时在镜像的展厅内更能感受空间的无限广阔。水庭院中设有一处静谧的倒影池，树庭院则让原有的古树自然融入空间。源自当地的樱花点缀着露台，一座廊桥轻盈延伸，邀人漫步于自然之中。

二郎镇天宝洞
区域改造
2021
中国泸州



照片由存在建筑提供



照片由存在建筑提供

二郎镇天宝洞
区域改造
2021
中国泸州

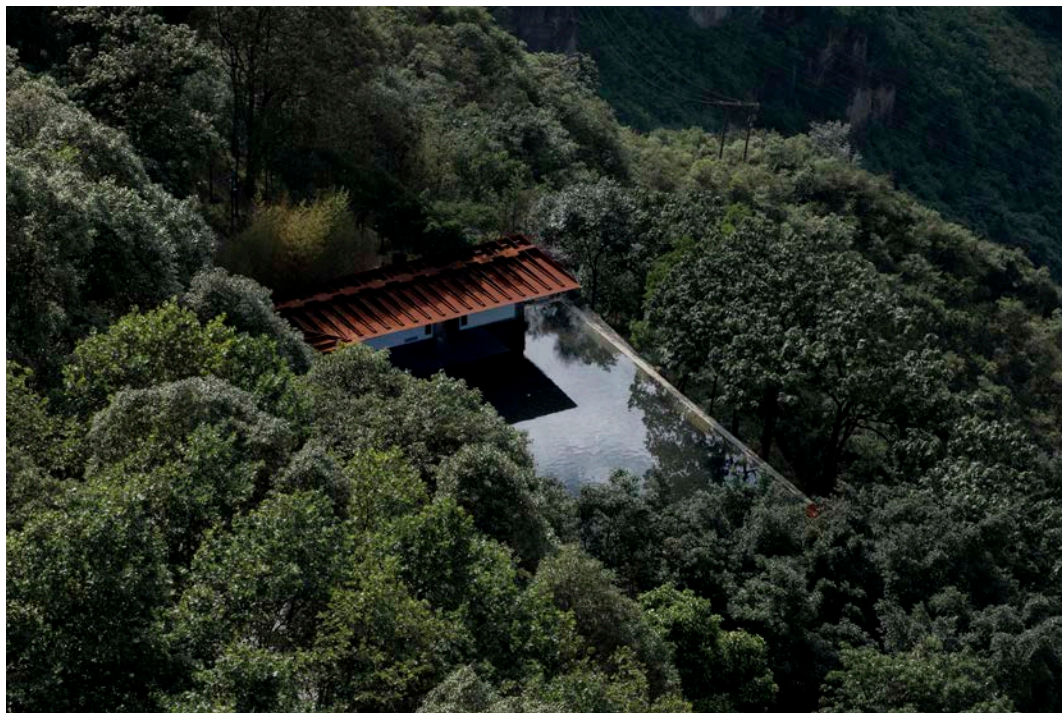


照片由存在建筑提供



照片由存在建筑提供

二郎镇天宝洞
区域改造
2021
中国泸州

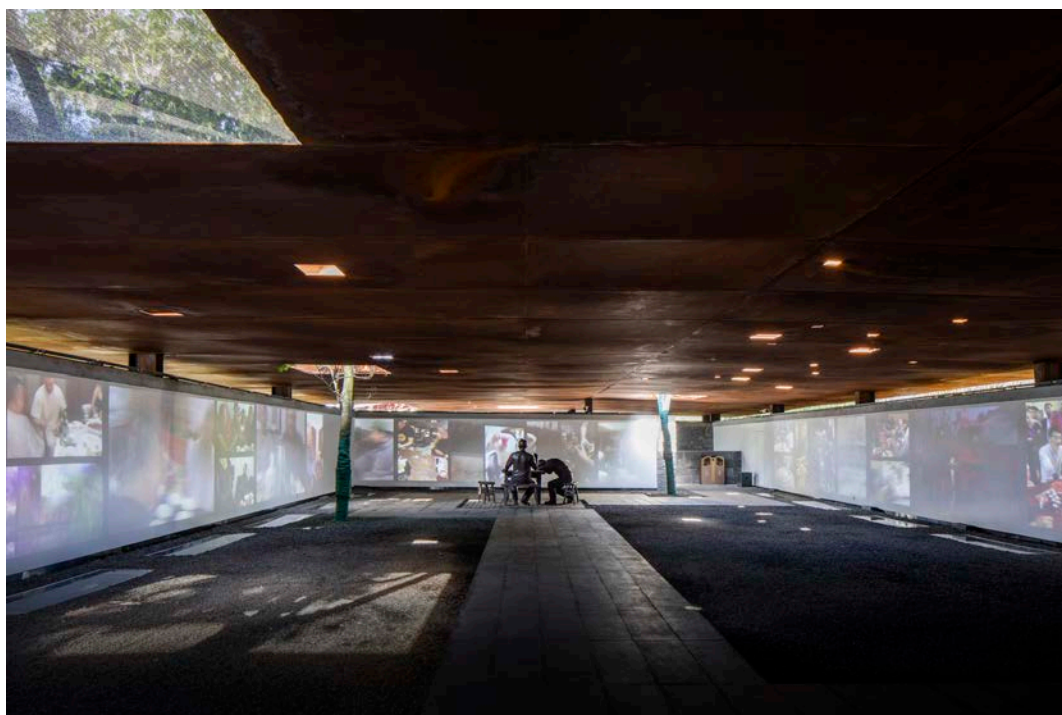


照片由存在建筑提供



照片由存在建筑提供

二郎镇天宝洞
区域改造
2021
中国泸州



照片由存在建筑提供